

Uso prático da IA no campo social: um guia para iniciantes

Conheça 20 formas de
usar a inteligência artificial
para o dia a dia das
organizações sociais - e
30 ferramentas para isso

Por Cássio Aoki
e Andressa Trivelli,
do Canal SabIAR

plataforma
conjunta

 canal
SABIAAR_

Uso prático da IA no campo social: um guia para iniciantes

Conheça 20 formas de
usar a inteligência artificial
para o dia a dia das
organizações sociais - e
30 ferramentas para isso

Por Cássio Aوقي
e Andressa Trivelli,
do Canal SabIAR

plataforma
conjunta

 canal
SABIAAR_

Sumário

4 Introdução

7 Chatbots com LLM

(Large Language Model, ou Modelo de Linguagem de Grande Escala)

13 ↗ 20 formas de usar a IA em uma organização social

13 Captação de recursos

14 Editais

15 Comunicação e accountability

17 Gestão financeira

18 Gestão de programas e projetos

19 Gestão de pessoas

20 MEL (monitoramento, avaliação e aprendizagem)

22 Ferramentas específicas

FOMO é o acrônimo para “*fear of missing out*”, ou medo/ansiedade de ficar de fora de algo, seja uma tendência, seja algo que está sendo falado por, aparentemente, todo mundo.

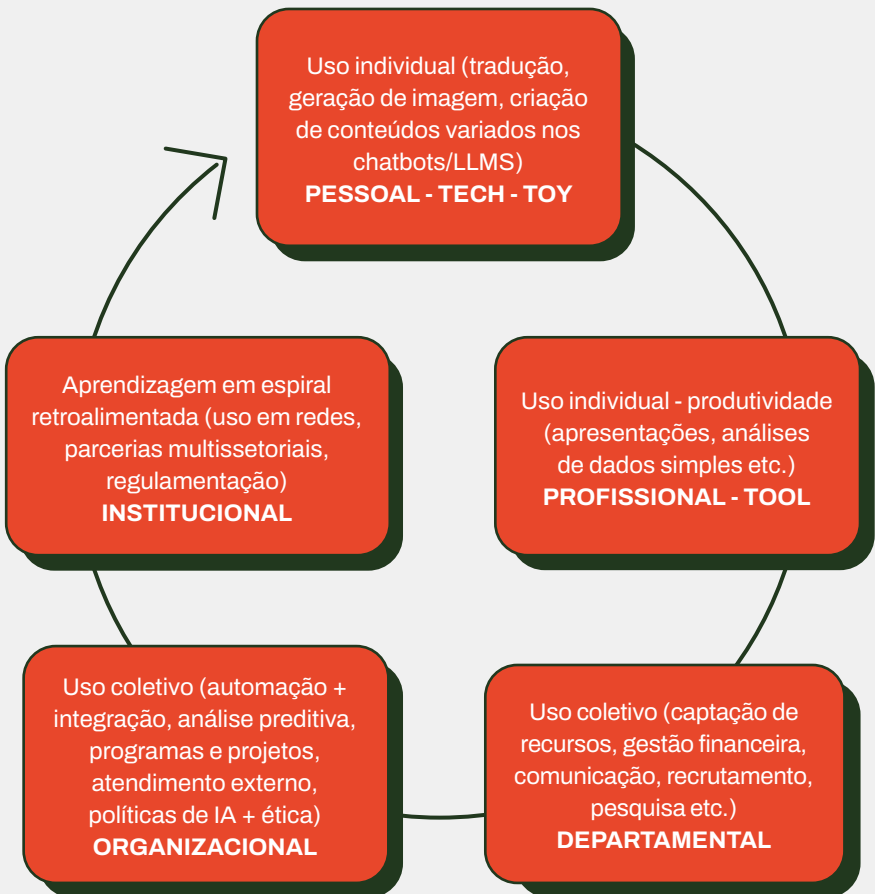
E, se tem algo que a IA tem causado hoje, desde em pessoas incrédulas ou simplesmente “desligadas” do mundo da tecnologia até as mais entusiastas, é esse tal de **FOMO**.

Quem está minimamente com as antenas ligadas no tema vê uma miríade de novas ferramentas e soluções (que nem sempre solucionam...) sendo lançada diariamente.

Na escala “*TECH-TOY-TOOL*” de usuárias/es/os da tecnologia, essas pessoas estão na fase “*toy*” (ou brinquedo, achando a IA divertida, mas não necessariamente útil). Já quem está na etapa “tecnologia”, de experimentação inicial, tende a estar num estado bipolar entre encantamento e confusão total.

Os cinco passos da adoção da IA nas OSCS

Espiral do uso da IA no campo social



Então, a gente aqui do SabIAr, que recém-entrou na fase “*tool*”, usando a IA para resolver problemas e gerar valor nos nossos trabalhos, pensou, preparou e organizou o guia a seguir, para quem - como a gente - trabalha no campo social poder se apropriar da tal IA for *Social Good* (IA para o Bem Social). Em geral, apresentamos essas ferramentas em nossos cursos abertos ou treinamentos *in-company* nas organizações sociais, sejam financiadoras, sejam financiadas - e algumas foram coletadas na troca com lideranças que já estão na fase “*tool*”.





Chatbots com LLM

(Large Language Model, ou Modelo de Linguagem de Grande Escala)

Decerto você já ouviu falar do Chat GPT, uma das grandes fontes de **FOMO** nos dias de hoje em quem “acha” que nunca usou a IA (entre aspas, pois virtualmente todo mundo já usou a IA, seja com o banco perguntando se de fato fez aquela compra, seja pela recomendação da Netflix e similares, ou nos seus Alexas e Siris da vida...).

Pois bem, o nosso amigo Gepeto é uma LLM, um chatbot avançado de inteligência artificial projetado para entender e gerar linguagem humana de maneira coerente e contextual.



Os LLMs são treinados usando enormes quantidades de texto para aprender padrões de linguagem, gramática, nuances e até contextos culturais – para isso, usam uma arquitetura neural - mas deixemos os aspectos conceituais para outro momento¹.

É aqui onde tudo começa. Se você está iniciando no mundo da IA, vá por nós: antes de tudo, eleja uma LLM para chamar de sua.

Diríamos que 70%² dos usos nas quatro primeiras etapas do espiral acima pelas organizações sociais se resolvem aqui.

E, para te ajudar a navegar pelas principais LLMs, preparamos essa tabela comparativa ³:

-
- 1** Se quiser conhecer sobre os principais conceitos em IA, preparamos uma aula gratuita está disponibilizada na **Escola Aberta do Terceiro Setor**.
 - 2** Puro achismo de Aoqui e Trivelli, 2024.
 - 3** Elaborada em maio de 2024

Comparações

Open AI



ChatGPT

Diferenciação

Versatilidade, conversação natural e criação de textos.

✗ **Gera imagem**

✗ **Upload arquivo**

✓ **Plugins**



GPT-4

Diferenciação

Maior capacidade de geração de texto e análise e personalizações mais amplas.

✓ **Gera imagem**

✓ **Upload arquivo**

✓ **Plugins**

Microsoft



Copilot

Diferenciação

Acoplado à MS e busca Bing, tem assistente de código, tem autocompletar claro e sugere correções.

✗ **Gera imagem**

✓ **Upload arquivo**

✓ **Plugins**



Diferenciação

Maior capacidade de geração de texto e análise e recursos adicionais para quem usa o Office/365.

✔ **Gera imagem**

✔ **Upload arquivo**

✔ **Plugins**



Diferenciação

Integração com Google, bom para apoiar negócios que precisam de foco em atendimento ao cliente e suporte técnico.

✔ **Gera imagem**

✔ **Upload arquivo**

✔ **Plugins**



Gemini **Advanced**

Diferenciação

Recursos adicionais como personalização de chatbot e integração com CRM.

✔ **Gera imagem**

✔ **Upload arquivo**

✔ **Plugins**



 Google AI Studio

 **Gera imagem**

Diferenciação

 **Upload arquivo**

Códigos de programação: foco na criação de modelos personalizados de linguagem e aprendizado de máquina.

 **Plugins**

 perplexity

 **Gera imagem**

Diferenciação

 **Upload arquivo**

Respostas concisas e diretas.

 **Plugins**



 **Gera imagem**

Diferenciação

 **Upload arquivo**

Recursos adicionais.

 **Plugins**

Perplexity AI

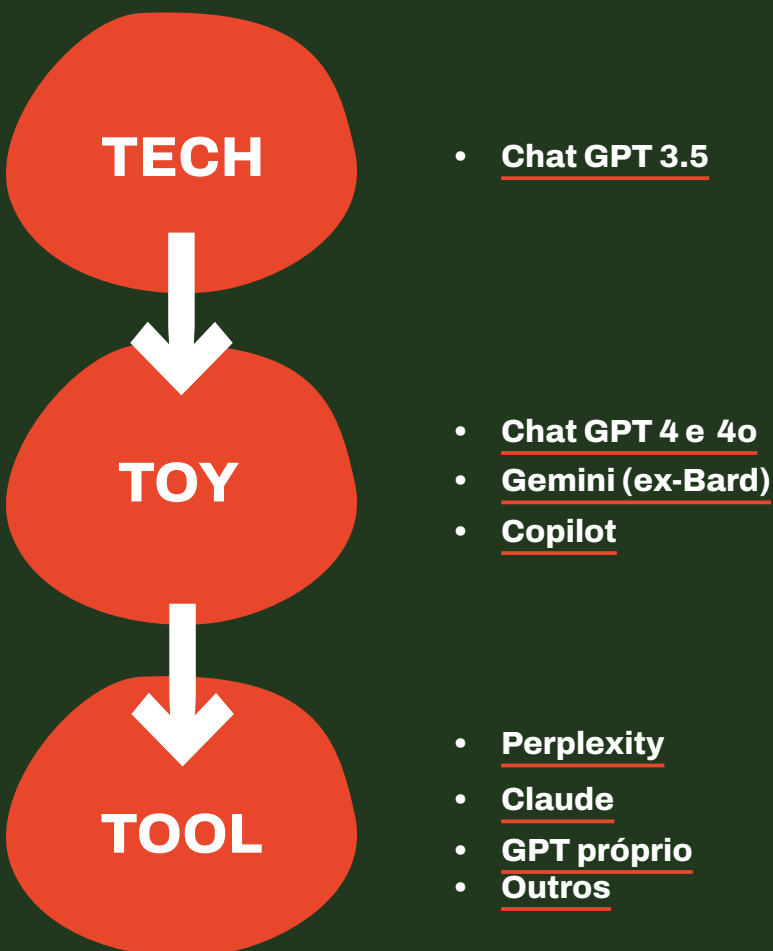
Fonte: Canal SabiAr

Ah, tem ainda o Claude, da Anthropic, que vem sendo considerado o mais

bacana para quem prioriza segurança das informações e privacidade de dados

Se fôssemos testar os conhecimentos nesses chatbots em termos de familiaridade x estágios de uso, ficaria algo assim:

Quiz: Conhecimento das LLM





Claro que é só uma ilustração lúdica - de forma alguma significa que Perplexity ou Claude (ou mesmo o Grok, bastante falado recentemente por conta de seu criador, Elon Musk) são melhores do que as demais, apenas menos conhecidos. Já criar seu próprio GPT é uma evidência clara de quem já estar em #outropatamar.

Com essas ferramentas, sua organização pode fazer praticamente tudo o que há de mais relevante no dia-a-dia do campo social. Quer algumas ideias?

20 formas de usar a IA em uma organização social:

A

Captação de recursos

1. sua organização pode fazer uma análise preditiva (considerando que tem registro de dados históricos de qualidade / confiáveis, regra número 1 para treinar a máquina), entendendo padrões de doação;



-
-
- **2.** se tiver uma versão que permita fazer upload de documentos, você pode, por exemplo, subir uma planilha (anonimizada) de seus doadores e segmentá-los por valor doado, regularidade de doação etc., bem como criar estratégias personalizadas para estimular a doarem mais;
-
- **3.** também dá para rodar comandos para criar estratégias variadas e criativas de captação de recursos, montar um plano de ação para essa mobilização e até saber que financiadores potencialmente doarão para seu programa.

B

Editais

-
-
- **4.** o chat GPT é suficiente para te ajudar a preencher editais e seleções em geral: basta contar sobre sua organização, programas e projetos e pedir para ajudar a responder as questões (obviamente revise e corrija eventuais “alucinações”);
-
-



5. num nível mais avançado, porém simples, você pode treinar a máquina por um lado com site, relatórios de atividades e outros documentos relevantes da sua organização; por outro, com regulamentos, critérios e outras informações do edital em questão. Depois é só dar o “match” e fazer a LLM trazer “a melhor resposta possível para ampliar as chances de conquistar o edital, como se uma pessoa profissional sênior em captação de recursos estivesse preenchendo o formulário” (tática da persona).



Comunicação e accountability

6. aqui o céu é o limite - dá para usar esses chatbots para criar conteúdos (e, melhor ainda, campanhas) de posts para redes sociais, cartas de recomendação e apresentação, mensagens de e-mail etc.;





7. sabe aquele plano de comunicação que sua organização ainda não tem ou que tá defasado? Se treinar a máquina com conteúdos de site, mídias sociais, relatórios de atividades etc., ela poderá fazer um plano bem honesto para você (mas, como em todos os outros casos aqui, ainda nada substitui a inteligência humana nesses processos, sobretudo profissionais especializadas/es/os no campo);
8. por falar em relatório de atividades, se a criatividade não ajudar, dá para gerar do esqueleto ao conteúdo completo de um RA desde que treinando a LLM com dados adequados;
9. imagens: com uma (boa) dose de paciência e insistência nos comandos, você pode gerar imagens supostamente inéditas e (ainda) de uso livre para ilustrar tudo o que precisar e mais um pouco (site, redes sociais, relatórios etc.), sejam gráficas, sejam realistas.



**D****Gestão financeira**

- 10.** não precisa mais ser um grande banco para encontrar anomalias nos gastos da organização (mas aqui precisa um conhecimento mais avançado de análise de dados);
- 11.** a prestação de contas também pode ser facilitada (e dá até para criar seu próprio GPT, treinando-o para fazer do jeitim que você quer - ou que seu financiador pede).
- 12.** mais simples do que as opções acima é obter análises simples do desempenho financeiro em determinado período a partir de uma planilha, para apresentar à direção ou conselho, por exemplo!





Gestão de programas e projetos

- 13.** já vimos uso de IA em organizações sociais das mais variadas no Brasil: para monitorar desmatamento na Amazônia por meio de imagens, personalizar o aprendizado e ajudar estudantes a superarem dificuldades diversas ou realizar atendimentos em saúde preventiva para doenças crônicas (ou pandemia...).

- 14.** num nível mais elementar, gerar ideias, caminhos e inícios de metodologias para os programas e projetos sociais é muito simples. E dá para ir até um nível detalhado de estruturar o plano de aula ou a agenda de facilitação com dinâmicas variadas (já fizemos uso de ambos os casos!).





Gestão de pessoas

- 15.** para aquelas organizações maiores, selecionar pessoas pode ser um desafio. A LLM então entra em cena para analisar currículos, formulários preenchidos pelos candidatos etc. (mas muito, muito cuidado com os vieses dos algoritmos);
- 16.** e também dá para criar conteúdos de treinamentos dos mais variados com as equipes - quando não as instigar a usar a IA para se aprimorarem em algum tema específico (a gente, por exemplo, começou a usar o mais novo GPT 4o para treinar e relembrar idiomas).



G

MEL

(monitoramento, avaliação e aprendizagem)

17. pelas nossas pesquisas até aqui, a IA ainda está beeeeeem longe de ser um mel em MEL. Desconhecemos ferramentas prontas e confiáveis para avaliar o desempenho da organização (muito menos seu impacto). Para isso, por ora recomendamos treinar seu próprio GPT, dentro das suas necessidades (dificilmente haverá tão cedo uma IA em que você apertará o botão e sairá sua avaliação de impacto num passe de mágica);
18. mas dá, por exemplo, para qualificar seus KPIs e OKRs pelas LLMs; para fazer análises qualitativas (por exemplo, de depoimentos, de discursos; de sentimentos); para analisar quantitativamente questionários de pesquisa (bem como gerar as perguntas no passo anterior);



e até para gerar teorias da mudança que servem de base para sua avaliação (já fizemos isso também, treinando bem a máquina, e o resultado como ponto de partida foi excelente);

- 19.** num nível mais avançado, já é possível usar visão computacional para fazer análises de imagens, como o exemplo acima de análises de prevenção ao desmatamento na Amazônia por OSCs ambientais; dá para analisar reações das pessoas atendidas também, porém cuidado com questões éticas que precisam ser debatidas - no mínimo, defendemos transparência e aceite da pessoas nas situações avaliadas;
- 20.** adiante, neste guia, apresentaremos ferramentas de análises de dados que podem ajudar muito nas análises quanti de monitoramento e avaliação de projetos.



Ferramentas específicas³

É aqui que as pessoas ansiosas roem as unhas ou tremem a perna de vez. É tanta ferramenta que se autoproclama “disruptiva”, “única”, “a melhor” (em geral, pela nossa experiência, não são nada disso - do contrário, parecem-se muito entre si dentro das mesmas categorias), que fica cada vez mais difícil selecionar alguma.

Nossa dica: pare, pense em quais dores a IA ajudará aliviar para você ou a sua organização. Então pesquise quais as melhores, as mais usadas (portanto mais treinadas e potencialmente mais

3 Se quiser conhecer mais sobre essas ferramentas, com exemplos específicos e de forma aplicada ao campo social, acompanhe o [Canal SabiAr](#), onde gravaremos tutoriais sobre cada uma delas.



avançadas), as de “padrão ouro” naquele tema. E esqueça todo o resto (por um tempo ao menos, até que algo inverta a ordem dos fatores).

Vale ressaltar que “não tem comida de graça” aqui e, provavelmente na hora em que pensar “como eu vivi até hoje sem isso”, brotará na sua tela uma mensagem “acabaram seus tokens, bora pagar?”.

20 ferramentas testadas pelo Canal SabIAr:

1

Browse AI ↗

Browse AI

AUTOMAÇÃO DE TAREFAS

Teste se você precisa de...

Automatizar tarefas repetitivas e coleta de dados

Possíveis usos no campo social

Monitoramento de dados sociais,
automação de processos de inscrição

2

Canva ↗

DESIGN GRÁFICO

Teste se você precisa de...

Criar designs gráficos sem conhecimentos avançados de design

Possíveis usos no campo social

Criação de materiais visuais para campanhas sociais

3

DeepL ↗

DeepL

TRADUÇÃO

Teste se você precisa de...

Traduzir textos com alta precisão

Possíveis usos no campo social

Tradução de documentos para diversas línguas

4

Fireflies ↗**Fireflies**TRANSCRIÇÃO
DE REUNIÕES***Teste se você precisa de...***

Transcrever e organizar reuniões

Possíveis usos no campo socialDocumentação de reuniões e entrevistas
com líderes comunitários

5

Gamma ↗**Gamma**CRIAÇÃO DE
APRESENTAÇÕES***Teste se você precisa de...***

Criar apresentações impactantes

Possíveis usos no campo socialDesenvolvimento de apresentações
para projetos sociais



Blaze ↗



GERAÇÃO DE CONTEÚDO

Teste se você precisa de...

Criar e gerenciar conteúdo de marketing de forma eficiente

Possíveis usos no campo social

Criação de campanhas de conscientização, materiais educativos



Eleven Labs ↗



IIElevenLabs

SÍNTESE DE VOZ

Teste se você precisa de...

Transformar texto em voz natural

Possíveis usos no campo social

Criação de áudios para campanhas inclusivas



LuzIA

Vira Texto ↗



Luzia

ASSISTENTES VIRTUAIS

Teste se você precisa de...

Assistente pessoal para diversas tarefas no WhatsApp

Possíveis usos no campo social

Suporte administrativo para organizações sociais - transcrição de áudios



Notion ↗



Notion

ORGANIZAÇÃO
E GESTÃO

Teste se você precisa de...

Organizar e gerenciar projetos

Possíveis usos no campo social

Gestão de projetos e documentação de iniciativas sociais



Popai ↗



PopAi

ANÁLISE DE DADOS

Teste se você precisa de...

Analisar grandes volumes de dados

Possíveis usos no campo social

Análise de dados sociais e criação de relatórios



tld.v ↗



tl;dv

RESUMO DE TEXTOS

Teste se você precisa de...

Resumir longos textos e documentos

Possíveis usos no campo social

Criação de resumos de relatórios e artigos para disseminação

12 GPT Maker ↗ ★★☆☆☆



DESENVOLVIMENTO
DE CHATBOTS

Teste se você precisa de...

Criar e treinar chatbots personalizados

Possíveis usos no campo social

Implementação de assistentes virtuais para ONGs

13 Leonardo ↗ ★★☆☆☆



Leonardo.Ai

GERAÇÃO DE IMAGENS

Teste se você precisa de...

Criar imagens e gráficos realistas

Possíveis usos no campo social

Desenvolvimento de materiais visuais para campanhas

14

Lumen 5 ↗

lumen5

CRIAÇÃO DE VÍDEOS

Teste se você precisa de...

Criar vídeos a partir de artigos e textos

Possíveis usos no campo social

Produção de vídeos educativos e informativos

15

Make ↗

make

AUTOMAÇÃO DE INTEGRAÇÕES

Teste se você precisa de...

Integrar ferramentas e automatizar fluxos de trabalho

Possíveis usos no campo social

Automação de processos organizacionais



16

Rows.ai ↗**Rows**PLANILHAS
INTELIGENTES***Teste se você precisa de...***

Criar e automatizar planilhas avançadas

Possíveis usos no campo socialMonitoramento e análise de dados
de impacto

17

Runway ↗

runway

DESIGN E CRIAÇÃO
DE CONTEÚDO***Teste se você precisa de...***

Criar conteúdo visual e multimídia

Possíveis usos no campo socialProdução de conteúdo para campanhas
de engajamento



18

Whimsical ↗

Whimsical

CRIAÇÃO DE DIAGRAMAS

Teste se você precisa de...

Criar diagramas e fluxogramas

Possíveis usos no campo social

Planejamento visual de projetos sociais

19

Midjourney ↗

Midjourney

GERAÇÃO DE IMAGENS

Teste se você precisa de...

Criar arte e gráficos de alta qualidade

Possíveis usos no campo social

Criação de material visual para campanhas e projetos culturais



20

**Zero
Inbox** ↗

ZeroInbox.ai

GESTÃO DE EMAILS

Teste se você precisa de...

Organizar e gerenciar emails de forma eficiente

Possíveis usos no campo social

Gestão de comunicação em ONGs e projetos comunitários

Fonte: Canal SabiAr (com apoio da IA)
Testes realizados até maio de 2024

Novamente, *attenzione, attenzione*: é preciso cuidado e reflexão crítica no uso de toda e qualquer ferramenta de IA. É de seu uso ético e consciente, sobretudo neste momento de evolução da tecnologia, que depreenderá toda a forma futura de interação entre nós, humanos, e a máquina.

De bate-pronto, pensamos em sete mandamentos, de forma não exaustiva:



MANDAMENTO

1

não saia treinando a máquina com dados sensíveis da sua organização; anonimize todos os dados pessoais, identificáveis e/ou que contrariem a LGPD; isso vale também para imagens, vozes, vídeos e outros conteúdos;

MANDAMENTO

2

aliás, crie um manual com política de uso da IA para que todo mundo na organização esteja na mesma página (e faça formações, incluindo temas como uso ético da IA) e seja muito transparente sempre que fizer uso da IA;

MANDAMENTO

3

reflita sempre, sempre, sempre, sobre possíveis vieses dos dados históricos e dos algoritmos da máquina, entre os





quais marcadores identitários e interseccionais (raça, gênero, classe, orientação sexual, origem, religião etc.);



MANDAMENTO

4

note que ao treinar a máquina, seja qual for, é fundamental ter dados de qualidade e em quantidade. Caso contrário, vai dar ruim. Muito ruim...



MANDAMENTO

5

cuidado ao assinar períodos promocionais - as empresas de tecnologia não pensarão duas vezes para cobrar pela assinatura (muitas vezes em dólares) após o período de testes;



MANDAMENTO

6

sempre reflita: em que medida nossa organização está ficando dependente e sem autonomia





em relação a IA? sabemos/ entendemos como os dados estão sendo gerados? qual nosso nível de controle dos dados?



MANDAMENTO

7

saiba que tudo no mundo da inteligência artificial muda muito rapidamente. Acompanhe na medida do possível as mudanças nas ferramentas, nos lançamentos, nas políticas de privacidade e uso e nas regulamentações.

Fonte: Canal SabiAr

Lembrando que, no fim do dia, somos nós, pessoas, que estamos pilotando essas máquinas e seus dados. Se trabalharmos com visão crítica, ética e colaboração, temos uma chance de ter nas tecnologias um **meio** para uma sociedade mais justa.



Esperamos que com este breve guia tenhamos ajudado você a conhecer as ferramentas e começar a escolher as melhores para sua organização. E, quem sabe, assim possa sair do tal do **FOMO** e adentrar a fase do **JOMO** (do inglês, *joy of missing out*, ou alegria de ficar de fora de novidades impossíveis de acompanhar) com a IA!



Este texto só teve apoio de IA (no caso, do ChatGPT) para estruturar duas tabelas devidamente identificadas. Todo o resto saiu da nossa inteligência humana.



Cássio Aóqui

Cofundador do Canal SablAr, começou a carreira em tecnologia e dela rapidamente fugiu. Foi cursar administração pois queria ser rico, falhou miseravelmente, virou jornalista. Até que em 2005 o universo conspirou e mergulhou no campo da mudança socioambiental, em que trabalha até hoje, duas décadas depois. É cofundador da ponteAposte, do Coletivo Labô, do QMTL?, doutorando em Mudança Social e Participação Política e conselheiro/palpiteiro de diversas organizações sociais. Atualmente cursa o MBA em Inteligência Artificial para Negócios - e segue desgostando da tecnologia (inclusive decidiu recentemente comprar uma máquina de escrever!).



Andressa Trivelli

Cofundadora do Canal SablAr, desde os empreendimentos juvenis, como edição de revistas próprias e lojinha de bijuteria, Andressa sempre foi a pessoa de colocar ideias em prática. Graduada e mestre em administração, tornou-se uma especialista em gestão de projetos. Seu primeiro trabalho foi em uma iniciativa de EJA que ajudou a fundar, e logo se viu empreendedora no campo de impacto, co-fundando a Rede Tekoha. Ao longo da jornada, desenvolveu habilidades de facilitação de grupos, tornando-se consultora, mentora e conselheira de diversas organizações sociais. Atualmente, empreende mais esse projeto para apoiar organizações de impacto socioambiental.



Sobre o Canal SabiAr

www.canalsabiar.com.br

Um espaço para trocar experiências e (des)saberes sobre inteligência artificial e mudança social, o Canal SabiAr nasceu de um piloto voluntário em 2023 com o objetivo de fomentar o desenvolvimento institucional das organizações da sociedade civil, democratizando o acesso à IA e estimulando o debate crítico sobre seu uso. Criado por Andressa Trivelli e Cássio Aوقي, o canal, de um jeito bem prático, mas sem perder o olhar crítico, elabora conteúdos, cursos, treinamentos, oficinas e pesquisas sobre a temática em parceria com diversas organizações e especialistas parceiros.



Sobre a Plataforma Conjunta

www.conjunta.org

A Conjunta é uma plataforma que mapeia, organiza e promove a produção de conteúdos, experiências de aprendizagem e oferta de recursos que tenham como foco o desenvolvimento institucional das organizações da sociedade civil no Brasil.

plataforma
conjunta



este ebook contém design!

Mas contém também **entusiasmo, engajamento** e a **vontade cotidiana** de utilizar a criatividade em prol de ideias transformadoras.



Comunicação e design podem **facilitar o processo de mobilização** de seus diversos públicos.

**BORA
FAZER
JUNTOS**

- *Posicionamento de marca*
- *Identidade visual*
- *Sites*
- *Publicações (digitais e impressas)*



Chame a gente e vamos **potencializar sua causa!**

amí



comunicação
& design

amicd.com.br

**Clique para chamar
no WhatsApp**